

# Report sul 9° Workshop-Expo IL FEMMINILE E L'IMMAGINARIO anno 2020

*Nell'ambito del 20° Seminario Itinerante "L'IMMAGINARIO SIMBOLICO"©*

Quando nel 2010 incontrai l'allora Sindaco di Salemi **Vittorio Sgarbi**, per organizzare un evento insieme, gli proposi quale titolo 1° Convegno IL FEMMINILE E L'IMMAGINARIO. Mi ricordo che fu realizzato poco tempo dopo, un Martedì non festivo - con un ricco programma multimodale mattino, pomeriggio, sera - e, con mio stupore (potenza della politica), il Castello di Salemi al mio arrivo lo trovai pieno di gente.

Dopo un anno di riflessione, intanto Sgarbi nel febbraio 2012 si era dimesso da Sindaco di Salemi, decisi di portare nella mia città Marsala questo evento centrato sul "femminile e l'immaginario" non come Convegno ma come Workshop-Expo IL FEMMINILE E L'IMMAGINARIO la cui prima edizione è stata realizzata nel novembre 2012 nell'ambito del Seminario Itinerante "L'IMMAGINARIO SIMBOLICO"© che è l'altro nostro evento doc. Da allora, annualmente senza interruzioni, godendo di patrocini solo morali, il Workshop-Expo ha avuto realizzazione ad opera della Società Cooperativa FENORABIA GROUP EUROPE il cui neologismo "Fenorabia" è stato da me creato per designare la multietnicità della Sicilia: fenici, arabi, normanni! Mancano i Greci ma era difficile fare entrare anch'essi con armonica assonanza in uno stesso nome.

Il tema generale è sempre di grande attualità date le notevoli trasformazioni che di recente ha conosciuto la donna, finalmente libera dalle discriminazioni razziste maschili dei millenni precedenti. Ciascun relatore o artista è tradizionalmente libero interprete dell'immaginario relativo al femminile (che va anche oltre il genere) secondo il proprio modo di sentire e il proprio vissuto e porgendolo agli altri con la forma di comunicazione prediletta: artistica, letteraria o scientifico-culturale che sia. Così il Workshop-Expo ha finito con il rappresentare un contesto suggestivo entro il quale possono intrecciarsi con varietà annuale soggetti ispirati al "femminile": modelli di moda, cortometraggi, danze, dipinti, disegni, sculture, fotografie, opere grafiche, installazioni artistiche, brani letterari e musicali, poesie, saggi psicoanalitici e psicoantropologici, rappresentazioni teatrali. Un percorso in più giornate, nel quale calarsi collettivamente che dà anche modo di approfondire e confrontare junghianamente i diversi aspetti dell'"anima" nell'incontro dinamico con l'"animus".

L'edizione di quest'anno è stata particolarmente ricca e interessante.



**CITTÀ DI MARSALA**  
Medaglia d'oro al Valore Civile

**Con il Patrocinio Morale della Città di Marsala**  
**Società Cooperativa FENORABIA GROUP EUROPE**  
**20° Seminario Itinerante "L'IMMAGINARIO SIMBOLICO"©**  
**9° Workshop – Expo**  
**IL FEMMINILE e L'IMMAGINARIO**  
**Anno 2020, 27-29 Novembre**  
**Marsala - Convento del Carmine**

Un evento realizzato da



**Società Cooperativa FENORABIA GROUP EUROPE**

[www.fenorabia-group-europe.it](http://www.fenorabia-group-europe.it)

in collaborazione con



**THE SCHOOL OF "L'IMMAGINARIO SIMBOLICO"**

[www.immaginario-simbolico.it](http://www.immaginario-simbolico.it)

Rivista Scientifica PSICOLOGIA DINAMICA

[www.psicologia-dinamica.it](http://www.psicologia-dinamica.it)

**Precedente Sede prevista del Workshop-Expo: Convento del Carmine Marsala  
A causa del perdurare della pandemia l'evento si è svolto in webinar.**

**Iscrizione alla piattaforma online!**

[anania.fenotabia@libero.it](mailto:anania.fenotabia@libero.it) **Info Cell:3389718617 - 3206741712**

**Direttore Generale dell'Evento Dr. Alfredo Anania Psichiatra Psicoterapeuta**

**Board Direttivo Scientifico-Culturale**

**Alessandro Anania Mediatore Familiare-Coach Energetico**

**Raffaella Anania Psicologo Clinico**

Ciascuna sessione pomeridiana ha goduto della Lettura Magistrale di un diverso studioso della Psiche, Chairpersons di grande spessore scientifico-culturale e profondità di pensiero: il Prof. **Daniele La Barbera** il primo giorno il 27 novembre, il Prof. **Franco Di Maria** il secondo giorno il 28 novembre, il 29 novembre la Prof.ssa **Irene Battaglini** con la stupenda "contaminazione" di immagini e contenuti archeologici offerti dal Dott. **Francesco Pollastri**.

Un'altra significativa novità è stata il caratterizzare con altre due Chairwoman: la Dott.ssa **Maria Grazia Sessa** per la sessione "Lungo l'Expo" e la Dott.ssa **Maria Brunelli** per la sessione "Fashion".

Abbiamo deciso di dedicare determinate sessioni del Workshop-Expo, oltre che a **Valeria Galassi** (pittrice) come avvenuto sin dall'edizione del 2016, ad altre figure femminili, più o meno recentemente scomparse, che nel passato hanno dato un significativo contributo allo sviluppo del Seminario Itinerante "L'IMMAGINARIO SIMBOLICO"©: la psicoanalista **Bianca Garufi**, la psicologa **Rossana Messina**, la psichiatra **Mimma Miceli**,

Il Saluto delle Autorità è stato affidato al Presidente dell'Ordine degli Assistenti Sociali di Sicilia Dott. **Giuseppe Graceffa**.

### **Programma**

**Venerdì 27 Novembre 2020 h. 10,00– 13,00** Sessione dedicata a *Valeria Galassi*

**Chairwoman: Maria Grazia Sessa, pittrice, giornalista**

**h. 10,00 Lungo L'Expo** (rassegna dell'Expo guidata dagli artisti espositori in webinar)

### **Artisti**

**Rossella Alfieri "La creatività e il Coraggio"** Tela con colori acrilici

**Gina Bonasera "Turbamento"** Digitale e Mista

**Carlo Bertolino "Eva2.0"** Disegno matite e grafite su Fabriano ruvido

**Kia Farmad "SOS dei veri tappeti in via d'estinzione"**

**Antonio Sammartano "Omega"** Olio su tela

**Maria Grazia Sessa "Artemide"** Olio su tela

**Venerdì 27 Novembre 2020 h. 17,30-20,00**

**h. 17,30 Saluto delle Autorità**

**Giuseppe Graceffa** Presidente dell'Ordine degli Assistenti Sociali di Sicilia

Sessione dedicata a *Mimma Miceli*

**h. 18,00 Chairman *Daniele La Barbera* Professore Ordinario Unipa, Direttore della Scuola di Specializzazione in Psichiatria e Direttore U.O.C. di Psichiatria Az. Policlinico  
*Lettura Magistrale “Il potere creativo e le sue trasformazioni: i mondi dell’immaginario nella civiltà digitale”.***

**h. 18,45 *Karen Lojelo*, Scrittrice, lettura di Brani scelti da “*Margherita: L’amore uccide lentamente*”**

**Sabato 28 Novembre 2020 h. 10,30-13,00**

**h. 10,30 *Monica Paul*, musicoterapeuta omeopata, “*La Musicoterapia con l’arpa e il femminile*”**

**h. 11,50 *Vito Lombardo*, Docente di Iconografia, “*Olimpia*”**

**h. 12,30 Expo *Antonio Sammartano*, Artista**

**Sabato 28 Novembre 2020 h. 17,00 – 20,00 Sessione dedicata a *Bianca Garufi***

**h. 17,00 *Marinella Casubolo* Poetessa “*Versi Sparsi*”**

**h. 17,30 Chairman *Franco Di Maria* Professore Emerito di Psicologia**

***Lettura Magistrale “Il lato oscuro dell’immaginario maschile sul femminile”***

**h. 18,30 *Luisa Caldarella*, Attrice Violinista, *Lettura di poesie della raccolta di Bianca Garufi “Se non la vita”***

**h. 18,30 *Elisa Ilari*, Coreografa e Insegnante di Danza, “*Venere eterno incanto*”**

***Domenica 29 Novembre 2020 h. 10,30-13,00 “Il Maschile e L’Immaginario”***

**Large Group Tematico Condotta da *Alfredo Anania* con *Rossella Alfieri* (Psicologa), *Francesca Andronico* (Psicologa Psicoterapeuta), *Franco Carola* (Psicologo Psicoterapeuta), *Moira Casella* (Psicologa), *Antonino Sammartano* (Psicologo Psicoterapeuta), *Filippo Sciacca* (Psicologo Psicoterapeuta).**

***Domenica 29 Novembre 2020 h. 17,30-20,30 Sessione dedicata a *Rossana Messina****

**h. 17,30 Chairperson**

***Irene Battaglini* Direttore della Scuola di Psicoterapia Erich Fromm Prato-Padova**

**e *Francesco Pollastri* Archeologo Studioso del Mediterraneo Protostorico**

***Lettura Magistrale “Gli Amanti di Ain Sakhri: passione e tenerezza alle origini della psicologia della forma”***

**h. 18,15 *Alfredo Anania* (Psicologia Dinamica) “*La pelle*”**

**h. 19,15 *Fashion* Chairwoman *Maria Brunelli* (Esperta di Moda) con *Pasqualina Altieri* (Fashion Designer), *Corinna Fontolan* (Modella), *Almalisa Gerosi* (Stilista d’Alta Moda), *Angelica Oprandi* (Brand Mirella De Mori).**

Lascio ai protagonisti del 9° Workshop-Expo IL FEMMINILE E L'IMMAGINARIO il compito di aggiungere qui quanto desiderano e con l’invito a inviare email il proprio intervento perché sia pubblicato sul sito della rivista [www.psicologia-dinamica.it](http://www.psicologia-dinamica.it).

Personalmente ho sentito - attraverso i diversi contenuti, le relazioni scientifico-culturali e le opere artistiche e letterarie - una sottile angoscia circolante nella psiche contemporanea, non solo per l’incombente covid-19 ma anche per qualcosa di ancora più profondo come avviene nei periodi di grande trasformazione epocale dell’umanità, una difficoltà a trovare le parole per esprimere compiutamente il mutamento del linguaggio emozionale che passa sempre più attraverso gli smartphone e i social e anche il disagio per una crescente solitudine dell’uomo d’oggi sempre più ripiegato sullo schermo del proprio cellulare e sempre più intento a passare dalla parola alle immagini con una sorta di rebus sulla propria personologica e quella altrui che le faccine degli emoticon o le figurazioni degli adesivi tentano di rendere meno rarefatta di quanto lo è a causa della distanza interumana imposta dal coronavirus ma dovuta anche all’eccessiva adesione al cyberspazio a scapito dell’agorà reale o, metaforicamente parlando,

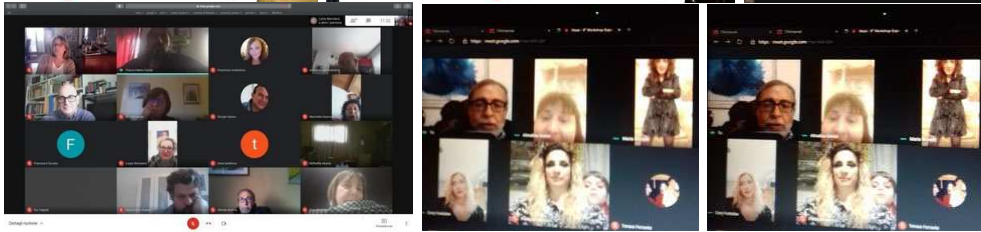
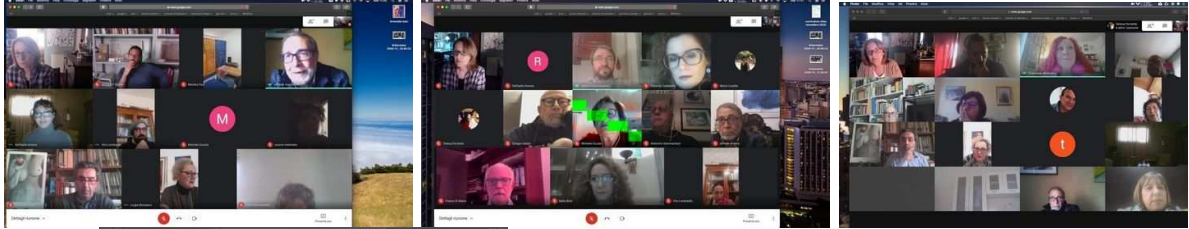
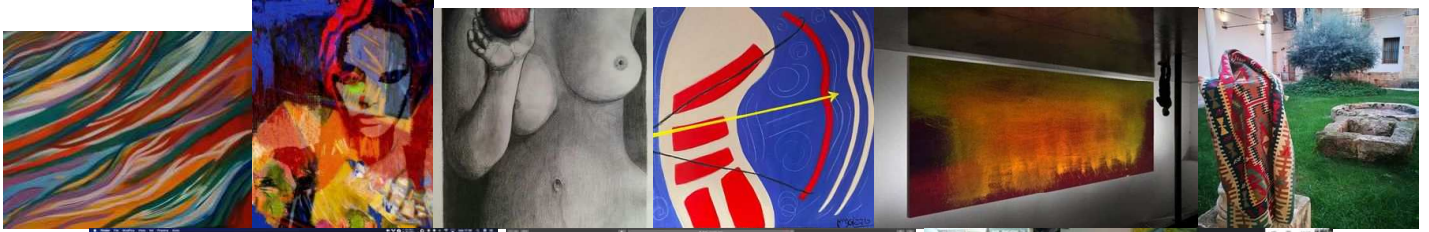
per la sempre maggiore dedizione al sesso online piuttosto che al sesso reale nel quale la pelle e tutti i sensi entrano intensamente in gioco, compresa l'anima quando c'è vero amore. La difficoltà del maschio attuale per così dire nel "danzare" con una donna profondamente e velocemente mutata lo ha reso con impressionante frequenza rabbiosamente intollerante e violento nei confronti delle donne ormai libere dalle discriminazioni razzistiche loro imposte nel passato, ma non sono rari i sintomi di una crescente maschilizzazione della donna come, ad esempio, il diffondersi tra le donne più emancipate del ricorso al *friend with benefit* (volgarmente detto trombamico) e tra le più danarose ed attempate il ricorso al *toyboy*. In definitiva l'ucciso è l'amore non solo quello romantico ed erotico ma anche l'amore in generale per gli esseri viventi e per gli oggetti della natura; e tale uccisione, possiamo dire, avviene nel quotidiano perché scarseggiante di una sostenibile leggerezza dell'essere e di creatività anche perché ognuno di noi ha entro se stesso un *dark side*, un potenziale assassino che agisce lentamente persino contro le cose sentite inizialmente le più belle e le più dolci essendo le più amate. Per questo, attraverso le letture magistrali e gli altri interventi che si sono succeduti insieme alle creazioni artistiche e letterarie che sono state presentate, ritengo che nel Workshop-Expo di quest'anno sia stata sottolineata la presenza nella psiche collettiva di un sottile filo di nostalgia non solo per qualcosa che ci è venuto a mancare ma anche "nostalgia del futuro" ovvero una debacle del desiderio; così dalla "coniunctio oppositorum" presente negli "Amanti di Ain Sakhri" - anche come anelito al ricongiungimento delle due metà, maschile e femminile, derivanti dalla scissione dell'unità primordiale dell'Uroboro - alla mela di Eva prosperosa di seno ma senza volto, all'Artemide munita di arco e freccia anch'essa senza volto (non è bello mostrare il viso coperto da un mascheramento obbligatorio anche se ciò fa risaltare ancor più lo sguardo e la comunicazione visiva) e con la freccia rivolta verso l'infinito di onde concentriche (simbolo materno) e fors'anche diretta oniricamente verso un lontano approdo alla mitica "Omega". La donna che ne risulta presenta sì un profondo "turbamento" nella sua "feminazione" (Bianca Garufi 1965-1980) multiforme com'è rappresentata nella poesia di questa psicoanalista ("Come avresti potuto altrimenti" in "Se non la vita", Vanni Schewiller, Milano 1992) nella quale l'autrice attesta un modo d'essere donna indipendente ed emancipato dal maschio ma capace di stargli ancora a fianco, infatti, la poesia termina con le seguenti strofe [mi scuso se le scrivo di seguito senza rispettarne la stesura] "Sono stata persino terra e luna perché tu potessi metterci i piedi sopra E adesso questa ruota si è fermata devo adesso fare una cosa mai fatta forse mai esistita una cosa anche per te ma soprattutto per me per me sola tanto autentica e nuova che trema persino il volto della vita.". È nel gruppo tematico "Il Maschile e L'Immaginario" che è emersa decisamente la necessità dello sviluppo della capacità di danzare tra maschi e femmine non solo nel letto e nella vita in generale ma anche nella propria interiorità psichica: una danza tra "animus e anima", per la quale appare necessaria un'educazione sentimentale sin dalla più giovane età, vale a dire una formazione alla bellezza sia interiore che estetica e con riferimento anche allo charme rappresentato, non solo simbolicamente, dalla sessione finale che abbiamo chiamato "Fashion" regno della moda da sempre elettivo del femminile.

Infine, il mio più profondo ringraziamento per il contributo dato al successo dell'evento innanzitutto dalle personalità citate in questo report ma anche dalle altre persone che hanno partecipato e che sono intervenute offrendo il loro contributo di pensiero.

Alfredo Anania 11.12.2020



# IMMAGINI



**ALFONSO ARKANA**  
 Psicologo, Presidente della Sezione Psicologi Psicologi Psicologi  
**ANTONIO ARKANA**  
 Psicologo, Presidente della Sezione Psicologi Psicologi Psicologi  
**ANTONELLA ANTONI**  
 Psicologa  
**ISOLA CAGLIAROLA**  
 Psicologa  
**BIRO REBBIANI**  
 Psicologo, Presidente della Sezione Psicologi Psicologi Psicologi  
**SARABBA LOTTEBO**  
 Psicologa  
**GIUSEPPE MARINO**  
 Psicologo  
**ANITA MARIOTTI**  
 Psicologa  
**ANITA MARIOTTI**  
 Psicologa  
**VITTORIO SERRA**  
 Psicologo  
**ANDREA TROTTA**  
 Psicologo  
**ANDREA TROTTA**  
 Psicologo  
 ...

**MARTEDI 28 GENNAIO**  
**11.00** Tavola Rotonda  
 "L'esperienza del lavoro"  
 Moderatore: ...  
 Relatori: ...  
**11.30** L'Identità Femminile  
 Moderatore: ...  
 Relatori: ...  
**12.00** Spesa e altre questioni femminili  
 Moderatore: ...  
 Relatori: ...  
**13.00** Il ruolo di Edo  
 Moderatore: ...  
 Relatori: ...  
**14.30** "Il Corpo e la Parola"  
 Moderatore: ...  
 Relatori: ...  
**15.30** ...  
 Moderatore: ...  
 Relatori: ...